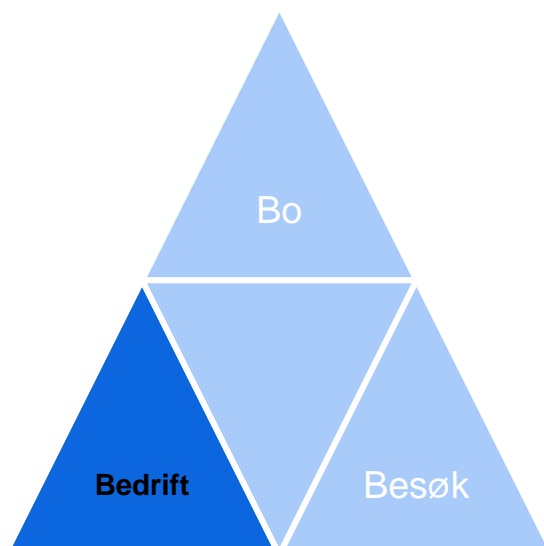


# STRATEGIPLAN

2017-2018

## STRATEGIPLAN MED BUDSJETT OG HANDLINGSPLAN FOR 2017



Kilde: Telemarkforskning - attraktivitetspyramiden

Vedtatt 13.12. 2016

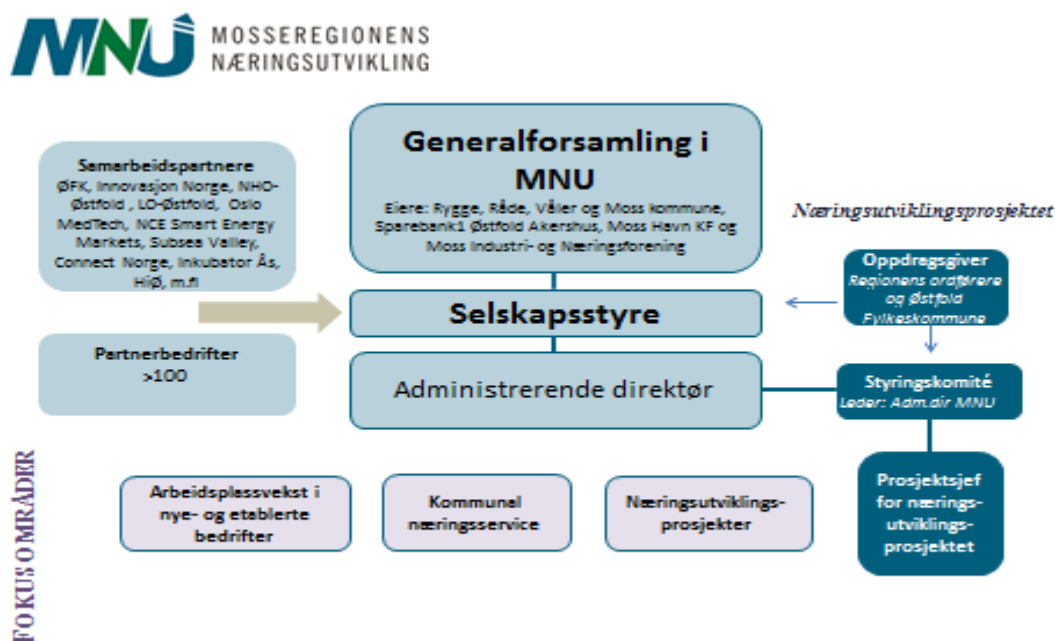
## BAKGRUNN

Mossregionens Næringsutvikling (MNU) ble etablert i 2006 og har sitt forretningskontor i Moss. Selskapet er eid av Sparebank1 Østfold Akershus, Moss havn KF, Moss Industri- og Næringsforening og Rygge, Råde, Våler og Moss Kommune. I tillegg har MNU ca 100 partnerbedrifter.

Eiere	Ordinære aksjer	Eierandel i prosent
Moss Industri og Næringsforening	50	34,25 %
Moss kommune	25	17,12 %
Moss Havn KF	25	17,12 %
Sparebank1 Østfold Akershus	24	16,44 %
Rygge kommune	12	8,22 %
Råde kommune	6	4,11 %
Våler kommune	4	2,74 %
<b>Sum</b>	<b>146</b>	<b>100,00 %</b>

## ORGANISERING

I tillegg til formelle møter i generalforsamling og styre, er strukturen i Mossregionens Næringsutvikling AS utvidet og forankret gjennom egne eiermøter og strategimøte med partnerbedriftene.



Mossregionens Næringsutvikling AS fasiliterer næringsutviklingsprosjektet som startet opp med Mossregionen som målområde, og har etter hvert utviklet seg til et Østfoldprosjekt (ingen geografisk avgrensing). Prosjektet er finansiert av KMD, Østfold Fylkeskommune, Innovasjon Norge og Mossregionens kommuner. Prosjektleder som ble tilsatt fra 1.1.13 rapporterer til leder av styringskomitéen som er administrerende direktør i MNU. For øvrig vises det til egen strategi- og handlingsplan for prosjektet.

## FINANSIERING

Selskapet finansieres gjennom årlige bevilgninger fra eierne, samt bidrag fra partnerbedrifter. MNU er avhengig av langsiktig og forutsigbar finansiering fra sine eiere.

MNU budsjett 2017 (ekskl næringsutviklingsprosjektet):

<b>MNU årsbudsjett 2017</b>			
	R 2015	B 2016	B 2017
<b>Driftsinntekter</b>			
Moss kommune	550 000	<b>550 000</b>	<b>550 000</b>
Moss Havn KF	550 000	<b>275 000</b>	<b>250 000</b>
Rygge kommune	264 000	<b>264 000</b>	<b>264 000</b>
Råde kommune	132 000	<b>132 000</b>	<b>132 000</b>
Våler kommune	88 000	<b>88 000</b>	<b>88 000</b>
Partnerbedrifter	631 000	<b>700 000</b>	<b>600 000</b>
Sparebank1 Østfold Akershus	75 000	<b>75 000</b>	<b>75 000</b>
Andre driftsinntekter **)	35 500	<b>275 000</b>	<b>400 000</b>
<b>Sum tilskudd/inntekter</b>	<b>2 325 500</b>	<b>2 359 000</b>	<b>2 359 000</b>
<b>Driftsutgifter</b>			
Personalkostnader *)	1 627 203	<b>1 620 000</b>	<b>1 620 000</b>
Andre driftskostnader ***)	59 525	<b>739 000</b>	<b>739 000</b>
<b>Sum driftsutgifter</b>	<b>1 686 728</b>	<b>2 359 000</b>	<b>2 359 000</b>
<b>Driftsresultat</b>	<b>638 772</b>	<b>0</b>	<b>0</b>

\*) Personalkostnader: (inkl styrekostn) estimat fra regnskapsfører pr des. 2016 tilsier at posten ikke foreslås øket i budsjett 2017.

\*\*) Reduksjonen i eierbidraget fra Moss Havn (kr 300.000 2016 og 2017) foreslås kompensert med driftsmidler avsatt (i balansen) til senere bruk. I tillegg kompenseres netto virkningen av at VIKEN teknologinettverks partnerbedrifter budsjetteres og regnskapsføres i NUP.

\*\*\*) I R2015 er næringsutviklingsprosjektet (NUP) belastet med kr 700 000 fra MNU (reduksjon i dr utg).

Alle driftsinntekter og driftskostnader ifm omstillingsprosjektet holdes utenom MNUs ordinære budsjett (prosjektregnskap). Dette gjelder også evt overføring fra NUP til MNU som kompensasjon for arbeid med NUP.

## PRIORITERTE SATSINGSOMRÅDER I NÆRINGSUTVIKLINGSPROSJEKTET

Styringskomiteen i næringsutviklingsprosjektet har prioritert følgende satsingsområder:

- Flyplassrelatert næring/prosjekter
- Bransjenettverk
  - Viken Teknologinettverk
  - Maritimt- og logistikknettverk
  - Helseteknologinettverket GRO

## MOSSEREGIONENS NÆRINGSUTVIKLING AS

### VEDTEKTSFESTET FORMÅL

«Selskapets formål er å være Mosseregionens kontaktorgan i næringssspørsmål og sikre en balansert og mangfoldig utvikling av regionens produserende og nyskapende næringsliv. Dette omfatter blant annet aktiv markedsføring og veiledning overfor eksisterende og nye virksomheter».

### VISJON

«Mosseregionen – mest attraktiv ved Oslofjorden.»

### HOVEDMÅL

MNU skal bidra til økt verdiskaping og flere arbeidsplasser innenfor MNUs prioriterte satsingsområder.

### STRATEGISK SATSNINGSOMRÅDER 2017-2018

- MNU skal være pådriver for næringsetableringer, for innovasjon og nyskaping i eksisterende og nye virksomheter.
- MNU skal i næringssaker være bindeledd mellom kommune og næringslivet.
- MNU skal lede og tilrettelegge for prioriterte næringsutviklingsprosjekter i regionen.
- MNU skal spisse virksomheten mot utvalgte prioriterte satsingsområder.
- MNU skal fokusere på prosjekt-/gevinstrealisering ifm næringsutviklingsprosjektet.
- MNU skal avklare strategier for 2019 ff.

### BAKGRUNN/NÅ-SITUASJON

MNU har god likviditet og forholdsvis stabil grunnfinansiering fra langsiktige eiere og fra bedriftspartnere, og er ikke avhengig av prosjektfinansiering for daglig drift. Det kan i beskjedne grad påregnes at grunnfinansiering av MNU vil komme fra næringslivet/bedrifter.

Selskapet har en fast ansatt (administrerende direktør i 100% stilling) og en hel stilling som prosjektsjef for næringsutviklingsprosjektet (pt til og med 2018).

MNU er et Mosseregionbasert selskap. MNU fasiliterer næringsutviklingsprosjektet som prioriterer utvalgte fokusområder (bransjenettverk og prosjekt) i vår felles arbeidsmarkedsregion. Næringsutviklingsprosjektet har egen styringskomite.

Både Mosseregionen og Østfold har en bredt sammensatt næringsstruktur, stor netto utpendling og arbeidsplassunderskudd. Bo-attraktiviteten er høy og næringsattraktiviteten er lav.

# HANDLINGSPLAN 2017

FOR DE STRATEGISKE SATSNINGSOMRÅDENE



## 1. MNU skal være pådriver for næringsetableringer, for innovasjon og nyskaping i eksisterende og nye virksomheter

### Målsetning 2017:

MNU har lyktes innenfor satsningsområdet hvis selskapet i løpet av 2017 har...

- ... arrangert minst 4 gründerkafeer.
- ... bidratt aktivt i overordnet planlegging innenfor næringsutvikling og næringsarealer i kommunene.
- ... bidratt til minst 5 nye etableringer innenfor MNUs satsingsfelt.
- ... opprettholdt/økt antall bedriftspartnere (ekskl VIKEN-partnerne).
- ... bidratt til minst 5 konkrete samarbeidsprosjekter mellom bedrifter og akademia/NMBU.
- ... bidratt proaktivt i regionale/fylkeskommunale næringsfora og i prosjekt(er) for felles arbeidsplassregion/Østfold, herunder utflytting av statlige virksomheter til Østfold.

## 2. MNU skal i nærings saker være bindeledd mellom kommune og næringslivet

### Målsetning 2017:

MNU har lyktes innenfor satsningsområdet hvis selskapet i løpet av 2017 har...

- ... vært et naturlig kontaktpunkt for råd, tips og veiledning vedrørende lokalisering for næringsinteressenter.
- ... bidratt til gjennomføring av møter i kommunenes næringsfora etter behov.
- ... vært et sentralt bindeledd mellom næringsliv og kommune/fylkeskommune/fylkesmannen, herunder kommunenes kontaktforum i nærings saker.
- ... økt fokus som bindeledd mellom kommunene og næringslivet.
- ... bidratt til å etablere gode infrastrukturløsninger.

## 3. MNU skal lede og tilrettelegge for prioriterte næringsutviklingsprosjekter i regionen

### Målsetning 2017:

MNU har lyktes innenfor satsningsområdet hvis selskapet i løpet av 2017 har...

- ... sikret at næringsutviklingsprosjektet får tilstrekkelige rammevilkår til å fortsette sitt arbeid i hele prosjektperioden.
- ... sørget for at næringsutviklingsprosjektet lykkes med sin strategi og handlingsplan.
- ... løftet bransjenettverkene til et nivå der B2B (business to business) mellom bedriftene, fokuseres.
- ... bidratt til, gjennom næringsutviklingsprosjektet, å bygge nettverk, skape møteplasser og nye samarbeidsrelasjoner mellom bedrifter i regionen.
- ... bidratt til etablering av flyplassrelatert virksomhet.
- ... fokus på gevinstrealisering ift næringsutviklingsprosjektet, jfr midtveisevalueringen.

#### 4. MNU skal spisse virksomheten mot utvalgte prioriterte satsingsområder

##### Målsetning 2017:

MNU har lyktes innenfor satsningsområdet hvis selskapet i løpet av 2017 har...

- ... bidratt til at modell for arbeid med næringsutvikling i hele østfold bygger på **spesialisering** over **tid** i hele vår **felles arbeidsmarkedsregion**.